



## Werkingsverslag 1/09/2009 tot 31/08/2010

### Overzicht

1. Voorstelling van de werking.....	2
1.1 Algemeen.....	2
1.2 OTL Jeugd, private stichting en OTL Volwassenen, private stichting .....	2
2. Werkingsmiddelen.....	3
2.1 Financiële middelen .....	3
2.2 Personeel.....	4
2.3 Methodieken van OTL Jeugd en OTL Volwassenen.....	9
3. Activiteiten schooljaar 2009-2010.....	9
3.1 Onderwijs – cognitieve training.....	9
3.2 Projecten .....	10
3.3. Begeleiding bij groeipad .....	11
3.4 Bekendmaking van de werking .....	13
3.5 Samenwerkingsverbanden .....	13
3.6 Juridische bijstand via een onafhankelijke juriste.....	14
4. Blik op de toekomst.....	14

# 1. Voorstelling van de werking

## 1.1 Algemeen

**Open Therapeuticum** is de coördinatie tussen de sociaal geëngageerde profit sector en de non-profit sector met zijn specifieke kennis en expertise, met als doel zwakkere doelgroepen beter in de maatschappij te herintegreren.

Ons doel bestaat eruit de verantwoordelijkheid van beide partijen te inspireren om samen originele, stuwende, creatieve en duurzame projecten te ontwikkelen rondom specifieke doelgroepen.

Het therapeuticum staat open voor iedereen en werkt rond **4 pijlers** :

- **OTL Jeugd, private stichting** : biedt begeleiding, ondersteuning en onderwijs op maat aan jongeren (-21 jaar) met schooluitval door een niet-aangeboren hersenletsel (NAH), chronische ziekte, verkeersongeval, e.d.
- **OTL Volwassenen, private stichting** : therapeutisch centrum voor volwassenen (+21 jaar) met NAH en/of verkeersslachtoffers
- **Groepspraktijk onafhankelijk en op zelfstandige basis** : multidisciplinair = in samenwerking en samenspraak
- **Info en vorming** : over gezond leven en werken, onze manier van werken, onze achtergrond

Zie verdere toelichting: [www.opentherapeuticum.be](http://www.opentherapeuticum.be)

## 1.2 OTL Jeugd, private stichting en OTL Volwassenen, private stichting

**OTL Jeugd en OTL Volwassenen bieden een multifunctionele, geïntegreerde aanpak van NAH:**

- vraaggestuurd
- op maat
- met gecoördineerd netwerk
- ontwikkelingsgericht

**De doelen van OTL :**

- Een volwaardige reïntegratie van de persoon met een NAH via het optimaliseren van het nog aanwezige potentieel.
  - o de periode overbruggen tussen het ontslag uit het ziekenhuis en/of het revalidatiecentrum en de reïntegratie in het onderwijs / op de arbeidsmarkt
  - o de jongeren met een NAH ondersteunen bij hun traject binnen het gewone onderwijs of voorbereiden op de examens bij de Examencommissie van de Vlaamse Gemeenschap, TKO, ...
  - o de (jong)volwassenen met een NAH voorbereiden op hun terugkeer naar de arbeidsmarkt (via opleiding, stage, ...)

- Een maximalisatie van de autonomie van de persoon met een NAH met betrekking tot de verschillende levensdomeinen (leven, werken, wonen, ...)

### **Daarvoor biedt OTL :**

Een traject op maat dat kan bestaan uit:

- Onderwijs in overleg met de school van de jongere. Met het oog op zelfstandig leren wordt het onderwijsaanbod aangevuld met cognitieve training. Indien nodig wordt gezocht naar een opleiding waarbij de jongere de meeste slaagkansen heeft én waar hij/zij zich op zijn/haar plaats voelt.
- Begeleiding naar een aangepaste job/opleiding vanuit een gecoördineerd netwerk van betrokken diensten/voorzieningen/....
- Begeleiding en therapie bij de vaak aanwezige emotionele, relationele, gedrags- en persoonlijkheidsproblemen en bij eventuele verwerkingsmoeilijkheden.
- Ondersteuning aan de directe omgeving (ouders, grootouders, partner, kinderen, broers, zussen, ...). We helpen bij het verwerven van inzicht in en verwerking van mogelijke cognitieve, emotionele, relationele, gedrags- en persoonlijkheidsveranderingen en problemen die het gevolg zijn van het hersenletsel.
- Juridische ondersteuning na het verkeersongeval door beroep te doen op een juriste met de nodige expertise.

OTL Jeugd is i.s.m. MPC Terbank erkend en gesubsidiëerd door het VAPH als een semi-internaat, ambulante begeleiding. Vanuit het kabinet van het Ministerie van Onderwijs kan OTL Jeugd beroep doen op een halftijdse vrijgestelde leerkracht wegens bijzondere opdracht.

De werking van OTL Volwassenen is tot op heden niet gesubsidiëerd.

Momenteel is er een grote instroom van de jongeren naar de volwassenenwerking.

## **2. Werkingsmiddelen**

### **2.1 Financiële middelen**

Zie hierna: "Overzicht financiële middelen en aanwending"

#### **Toelage van de overheid:**

Sinds 2008 zijn we door het Vlaams Agentschap voor Personen met een Handicap erkend als semi-internaat. In de opstartfase zijn we een onderdeel van het semi-internaat van het Medisch Pedagogisch Centrum Terbank. Momenteel krijgen we een toelage voor 10 plaatsen. In het totaal realiseren we vanuit deze erkenningsvorm minimaal 850 begeleidingen.

Een groot deel van de toelage gaat naar personeelskosten en werkingsmiddelen.

#### **Subsidies en sponsoring:**

De Provincie Vlaams-Brabant steunt al verschillende jaren onze werking.

De dienst Welzijn: Vernieuwend project "volwaardige reïntegratie".

De dienst Onderwijs: Onderwijsflankerend project.

De Gemeente Herent subsidieert per mindervalide inwoner.

Verschillende stichtingen, bedrijven, verenigingen en privépersonen ondersteunden onze werking:

- Stichting Koningin Paola
- De Ronde Tafel
- Cera CVBA subsidiëerde onze studiedag
- Chiro Terbank Heverlee hield een spaghetti-avond
- Motorclub Bende van Max reed voor OTL
- Privé-sponsors
- ...

Via onze projectrekening van de Koning Boudewijnstichting kunnen sponsors een bijdrage storten waarvoor een fiscaal attest wordt uitgereikt voor giften vanaf €30. Dit kan door overschrijving via de Bank van de Post, IBAN BE10 0000 0000 0404, met vermelding van L80729 – Open Therapeuticum.

Vanaf 2007 kregen we van de Federale Overheidsdienst van Financiën de erkenning om fiscale attesten te mogen overhandigen voor giften in geld.

## **2.2 Personeel**

Zie het overzicht van het aantal vrijwilligers, het betaald personeel en het organigram.

**OVERZICHT FINANCIËLE MIDDELEN**

	<u>2004</u>	<u>2005</u>	<u>2006</u>	<u>2007</u>	<u>2008</u>	<u>2009</u>	<u>ALG TOT</u>
<b><u>INKOMSTEN UIT SUBSIDIES</u></b>							
VAPH semi internaat					3 plaatsen		
VAPH semi internaat					7 plaatsen		
VAPH semi internaat 10 plaatsen						10 plaatsen	
Koning Boudewijnstichting - projectrekening	ja	ja	ja	ja	ja	ja	
Koning Boudewijnstichting - projecten en fondsen	ja				ja		
Koning Boudewijnstichting - levenslijn kinderfonds				ja	ja		
Koningin Paola-Stichting					ja	ja	
Provincie Vlaams-Brabant investeringskrediet					Voor 20 plaatsen semi internaat		
Provincie Vlaams-Brabant vernieuwend projekt			ja		ja	ja	
Provincie Vlaams-Brabant Onderwijsflankerend projekt						ja	
Lotto, verbouwingssteun			ja	ja			

OVERZICHT AANTAL VRIJWILLIGERS\*

	2004	2005	2006	2007	2008	2009	2010
<b>OPEN THERAPEUTICUM KOEPEL</b>							
coördinator (full-time)	1	1	1	1			
onthaalmedewerkers	4	7	8	9	12	8	12
logistiek	1	2	2	3	7	3	3
<b>OTL-JEUGD BEGELEIDING, vanaf 2008 SEMI-INTERNAAT</b>							
begeleiding			2	4	3	3	2
begeleiding koken					1	3	2
<b>OTL-JEUGD ONDERWIJS</b>							
lesgever	1	8	32	32	37	23	21
<b>OTL- VOLWASSENEN</b>							
begeleiding				1	1	1	1
<b>OPEN THERAPEUTICUM onthaal en afspraken</b>							
		3	5	5	4	4	4
<b>TOTALEN</b>	<b>7</b>	<b>21</b>	<b>50</b>	<b>55</b>	<b>65</b>	<b>45</b>	<b>45</b>

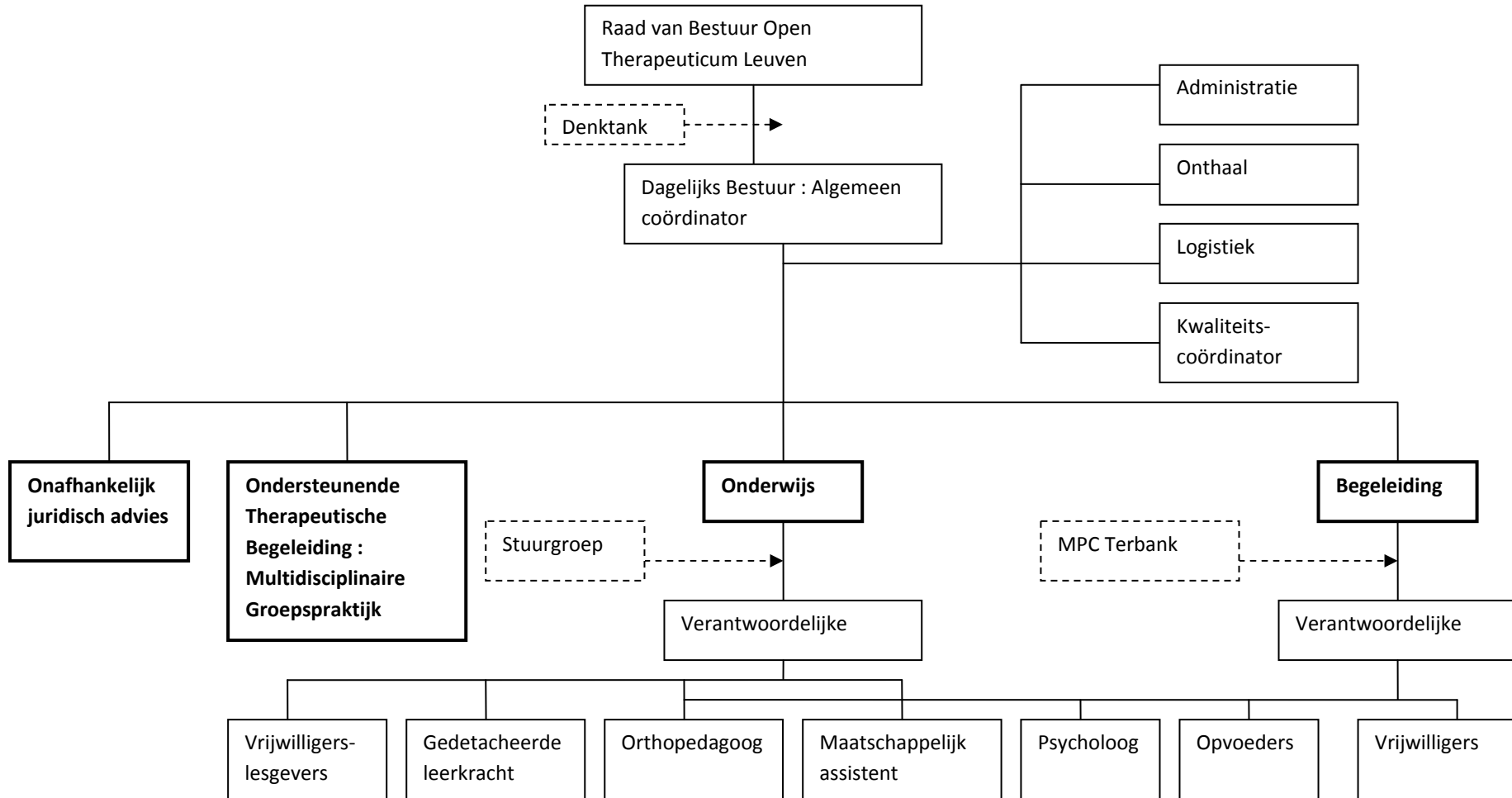
\* lesgevers en therapeuten presteren naargelang de behoefte, variërend van enkele uren per jaar tot enkele uren per week de andere vrijwilligers komen op wekelijkse basis enkele uren, een halve, een hele, of meerdere dagen

OVERZICHT BETAALD PERSONEEL

	2004-2005	2005-2006	2006-2007	2007-2008	2008-2009	2009-2010
<b>OPEN THERAPEUTICUM</b> Op zelfstandige basis coördinator				3 pl SI	10 pl SI	10 pl SI
<b>OTL-JEUGD SEMI-INTERNAAT vanaf jan 2008</b> Contractuelen Begeleider niveau HO Begeleiders licentiaten Psychologen Administratief personeel Logistiek personeel Op zelfstandige basis Coaching door therapeuten*				13/38	2 FT 8/38 13/38	3 FT 1 FT 8/38 32/38
<b>OTL-JEUGD ONDERWIJS</b> Gedetacheerde Begeleider licentiate Contractuelen begeleiders beleidsondersteuning				19/38	19/38 8/38 20/38	19/38 8/38 20/38
<b>OTL- VOLWASSENEN</b>						
<b>OPEN THERAPEUTICUM GROEPSPRAKTIJK</b> Therapeuten op zelfstandige basis *	8	8	13	13	16	14

\* de therapeuten presteren deeltijds variërend van 1 tot meerdere dagen per week

ORGANIGRAM OPEN THERAPEUTICUM LEUVEN



## 2.3 Methodieken van OTL Jeugd en OTL Volwassenen

**De begeleiding bij het groeppad** vormt de spil van de begeleiding van de jongere of volwassene met een NAH. Een vaste begeleider draagt de verantwoordelijkheid voor het opvolgen van het groeppad door:

- het organiseren en coördineren van de zorg vanwege verschillende disciplines en externe instanties.
- het situeren en vertalen van de rol, de werking, het doel en de hulp van elke zorgverstreker/actor naar de cliënt toe.
- het kenbaar maken van de noden van de cliënt aan het netwerk om dan te bekijken wat de inbreng van elke zorgverstreker voor deze jongere of jongvolwassene kan/moet betekenen.

De vaste begeleider vormt zo de rode draad binnen het traject van de persoon met een NAH. Onze ervaring leert ons dat dergelijke begeleiding binnen onze doelgroep een heel belangrijke factor is om de efficiëntie van het volledige zorgaanbod te optimaliseren.

**De cognitieve training /onderwijs** bestaat uit een programma op maat waarbij vertrokken wordt van de mogelijkheden en waarbij rekening gehouden wordt met de cognitieve inperkingen zoals problemen met het geheugen, beperkte aandacht en executief functioneren. Er wordt getraind met behulp van materiaal dat relevant is voor de beoogde opleiding of job. Het doel is het herstel van functies en/of de beheersing van compenserende technieken. We baseren ons op de stelling dat het brein een plastisch orgaan is, dat zich voortdurend omvormt onder invloed van leren en stimulatie, een leven lang (R. Feuerstein en het gemedieerd leren).

## 3. Activiteiten schooljaar 2009-2010

### 3.1 Onderwijs – cognitieve training

In de voormelde periode kregen 13 jongeren en jongvolwassenen ondersteuning bij onderwijs.

De coördinatie van de onderwijsactiviteiten op OTL wordt opgenomen door de vrijgestelde leerkracht wegens bijzonder opdracht in nauw overleg met de begeleiders. De vrijgestelde leerkracht staat ook in voor het ontwikkelen van een draaiboek om de expertise betreffende onderwijs aan jongeren met een NAH verder uit te dragen.

Het onderwijs dat werd aangeboden is:

- in samenspraak met de thuishoof van de jongere, waarbij hij/zij gedeeltelijk de lessen op school en gedeeltelijk in OTL volgt.
- volgens de leerplannen die opgevolgd worden door de examencommissie en waarvan het onderricht volledig op OTL wordt gegeven.
- het tweedekansonderwijs met een aangepast studieplan.
- in een nieuwe school met een samenwerkingsovereenkomst en waarbij de jongere volledig of gedeeltelijk de lessen op school/OTL volgt.

- ondersteund door TOAH : Onderwijs voor zieke kinderen aan huis, GON , CLB , zorgcoördinator of leerlingbegeleider op school.

OTL deed voor de individuele onderwijsbegeleiding beroep op :

- lesgevers van de thuishoel, in het kader van huisonderwijs
- lesgevers via de organisatie Auxilia vzw
- vrijwillige lesgevers die zich op eigen initiatief aanboden
- stagiaires

Om het bestand van vrijwilligers uit te breiden namen we contact op met de lerarenopleiding van de KULeuven .

Een verlenging van de toekenning van de deeltijdse vrijgestelde leerkracht wegens bijzondere opdracht werd toegestaan voor het schooljaar 2009-2010.

De werking van **de stuurgroep onderwijs** is mede de opdracht van deze leerkracht. De stuurgroep bestaat uit onderwijsdeskundigen die de taakuitvoering van de vrijgestelde leerkracht wegens bijzonder opdracht opvolgen en die haar met hun expertise ondersteunen.

### **3.2 Projecten**

#### **Finalisering van Onderwijsproject Provincie Vlaams Brabant (31/09/2009 tot 31/03/2010)**

Het project 'Kans op onderwijs, werk en integratie voor jongeren' liep ten einde in maart 2010. De eerste doelstelling, het in kaart brengen van de knelpunten m.b.t. de samenwerking met thuishoelen en centrale examencommissie, werd gefinaliseerd. Ook werd een aanzet genomen tot het beschrijven van de specifieke methodiek. Dit resulteerde eveneens in het herschrijven van het draaiboek (zie onder). Een volgende aanvraag werd ingediend maar niet goedgekeurd.

#### **Draaiboek**

Zoals hierboven beschreven werd het draaiboek aangepast en herwerkt. Het wordt meer en meer een bruikbare tool waarin onze unieke begeleiding wordt beschreven naast algemene informatie en een wettelijk kader. Gezien de ontwikkeling van onze organisatie is dit draaiboek ook een dynamisch document dat elke jaar opnieuw zal aangepast worden.

#### **Finalisering van Welzijnsproject Provincie Vlaams Brabant ( 31/03/2009 tot 31/03/2010)**

Het project 'Een volwaardige reïntegratie van jonge verkeersslachtoffers onder de begeleiding van één vaste coach' werd afgesloten in maart 2009. De doelstelling was het beschrijven van onze werkwijze, meer specifiek het begeleiden van jongeren met NAH. Hierbij staat het vraaggestuurd werken, op maat begeleiden en coördineren van het netwerk centraal met één vaste begeleider als coördinator. Vervolgens werd deze werkwijze verder uitgediept met het accent op jongvolwassenen met NAH. Dit project werd gefinaliseerd aan de hand van een eindverslag.

#### **Onderwijsdidactiek ontwikkeling**

Dankzij de toenemende ervaring (en de ondersteuning van projecten) kunnen wij onze onderwijsdidactiek meer en meer ontwikkelen. Dit jaar lag de klemtoon vooral op het observeren en beschrijven van deze didactiek en op het ontdekken van knelpunten. We kunnen nu gericht op zoek om deze knelpunten aan te pakken.

### 3.3. Begeleiding bij groeipad

Binnen het begeleidingsprogramma doorloopt de jongere/jongvolwasse **vier fasen**:

- fase 1: de volledige ondersteuning en stimulering tot initiatief
- fase 2: eigen initiatief met begeleiding en bijsturing
- fase 3: zelfstandig handelen met ondersteuning
- fase 4: opvolging naar volledige reïntegratie

Resultaten van de begeleidingen worden binnen deze fasen weergegeven:

#### **Fase 1:** 4 jongeren/jongvolwassenen

- Bevorderen van initiatiefname door de intensieve aanwezigheid van de ouders te reduceren zodat de jongere ruimte krijgt om te groeien en om initiatief te nemen.
- Het starten van een begeleidingsprogramma waarbij in overleg de jongere en betrokkenen een programma op maat wordt opgesteld. Deze houdt een intensieve begeleiding in waarbij de vaste begeleider op een continue basis met de jongere/jongvolwassene nauw contact heeft.
- Psycho - emotioneel ondersteunen bij het verwerken van het trauma m.b.t. het ongeval/gebeurtenis.
- Samenwerking met de andere diensten als revalidatiecentra, dagcentra, scholen, familiehelp e.d. zijn hierbij noodzakelijk.
- Het fysieke revalidatieproces verder stimuleren.
- Ondersteunen van de omgeving van de jongere/jongvolwassene d.m.v. gerichte begeleiding (ouders, broers, familieleden, vrienden...).

#### **Fase 2:** 5 jongeren/jongvolwassenen

- Jongeren gaan door deze begeleiding stilaan groeien naar het zelf nemen van initiatief. In gesprek met de vaste begeleider geven ze zelf hun doelen en ideeën aan. Doordat de vaste begeleider deze vragen en ideeën vertaalt naar de geschikte en betrokken personen, wordt de stem van de jongere ook door hen gehoord.
- Regelmatig overleg met het netwerk van de jongere/jongvolwassene en omgeving.
- Ondersteunen in het zoeken naar een studentenverblijf en de betrokkenen informeren m.b.t. NAH.
- Opstarten van vrijetijdsbesteding zoals conditietraining.
- Opvolgen van het fysieke revalidatieproces en stimulatie van beweging; gebruik van aangepaste middelen: sta-plank, rolstoel, aangepaste fiets, ...
- Opvolgen van vakantiejob en de hieraan verbonden vaardigheden trainen.

- Nodige begeleiding bieden in de eerste stappen naar onderwijs/stage/tewerkstelling.

### **Fase 2 → 3:** 3 jongeren/jongvolwassenen en 1 volwassene

- Verdere stappen in zelfstandig leven bevorderen, bijvoorbeeld logeeradres zoeken, opbouw nieuwe vriendenkring stimuleren, contacten met medeleerlingen/studenten bevorderen, ...
- Bevorderen van zelfstandige mobiliteit o.a. samen openbaar vervoer leren nemen.
- Begeleiden en bewust maken van keuzes binnen hun leertraject met het oog op een volwaardige reïntegratie.
- Begeleiden bij de confrontatie bij onbekende situaties.
- Begeleiden bij de zoektocht naar vrijwilligerswerk.

### **Fase 3 → 4:** 3 jongeren/jongvolwassene

- Begeleiden naar zelfstandig wonen.
- Begeleiden naar werk.
- Opstarten van de nodige netwerk/diensten om zelfstandig te kunnen functioneren o.a. familiehelp, begeleid wonen, begeleid werken, ...
- Begeleiden en bewust maken van keuzes binnen hun leertraject met het oog op een volwaardige reïntegratie.

### **Aantal jongeren en (jong-)volwassenen in begeleiding**

	<b>JONGEREN 12 – 21 jaar</b>		<b>(JONG-)VOLWASSENEN &gt; 21 jaar</b>
	<i>Semi-internaat</i>	<i>buiten semi-internaat</i>	
<b>Schooljaar 2009-2010</b>	11	6	12

### **Evaluatie in functie van de vooropgezette doelstellingen:**

#### *Jongeren onder de 21 jaar*

- Eén jongere behaalde zijn attest 3<sup>e</sup> jaar handel-talen – TSO
- Eén jongere besliste om te stoppen met school en wordt begeleid naar werk; eerst via een stagecontract
- Eén jongere slaagde op een aantal vakken van het vierde leerjaar, basisschool
- Eén jongere legde succesvol een aantal modules af voor de Centrale Examencommissie
- Eén jongere volgt uit interesse een aantal cursussen bij ons
- Eén jongere slaagde in een aantal modules van het tweedekans onderwijs

#### *Jongvolwassenen boven de 21 jaar*

- Eén jongvolwassene slaagde in een aantal modules van het tweedekans onderwijs
- Twee jongvolwassenen worden begeleid naar werk
- Eén jongvolwassene wordt getraind in communicatie

#### *Jongeren ambulant*

- Eén jongere behaalde een aantal attesten in het eerste jaar van een professionele bachelor
- Twee jongeren behaalde hun diploma secundair onderwijs

### **3.4 Bekendmaking van de werking**

Onze werking krijgt bekendheid door:

- onze website
- mond-aan-mond reclame
- lezingen en workshops
- de folders van OTL en OTL Jeugd
- samenwerkingsverbanden met andere organisaties
- media en pers
- studiedagen
- netwerken met voorzieningen uit verschillende sectoren

### **3.5 Samenwerkingsverbanden**

#### **- in verband met schoolgaande kinderen , jongeren en jongvolwassenen**

- ZAL ( regionaal overleggehandicaptenzorg ) en DROG ( deel – ROG ) jongeren
- VAPH ( Vlaams Agentschap voor Personen met een Handicap )
- CRZ
- MPC Terbank, Ave Regina , Windekind, Ganspoel Oostrem,...
- Ziekenhuisschool, Thuischolen, BUSO.
- CLB ( centra voor leerlingbegeleiding )
- Stuurgroep Onderwijs
- Bednet
- GON ( begeleiding geïntegreerd onderwijs )
- Oikonde
- CAW, slachtofferhulp

...

#### **- in verband met arbeidstrajectbemiddeling:**

- GTB ( arbeidstrajectbegeleiding )
- Job Link, De Ploeg , UCBO, ..
- GOCI
- VDAB

...

#### **- in verband met NAH in het algemeen:**

- SEN ( Steunpunt Expertise Netwerk )
- ZEBRA ( overkoepelende organisatie voor jonge verkeersslachtoffers )
- RONDPUNT
- OCMW, Minder Mobiele Centrale
- Thuisbegeleidingsdiensten
- Familiehulp
- SIG ( Vormingscentrum voor personen met een handicap )
- Ouders van Verongelukte kinderen
- COS ( Centrum voor Ontwikkelingsstoornissen )

- OVERHOOP vzw ( lotgenotenwerking )

...

#### **- in verband met het opstarten van nieuwe samenwerkingsverbanden met het oog op Europese projecten**

- UA Antwerpen Prof Jo Lebeer
- Feuerstein Nederland
- Fonds Ivens-Boons
- VOKA
- Verzekeringen
- Haagse Hogeschool
- INNOVIUM, Nederland
- VILANS, Nederland
- Tabora vzw

...

### **3.6 Juridische bijstand via een onafhankelijke juriste**

Waar het hersenletsel van de jongere een gevolg is van een verkeersongeval wordt onderzocht of de kosten bij de verzekeringsmaatschappij van de tegenpartij kunnen verhaald worden. Hiervoor werken we samen met een onafhankelijke juriste en de betrokken verzekeringsconsulent.

Ook voor NAH ten gevolge van ziekte is het soms mogelijk om de kosten via de hospitalisatieverzekering terugbetaald te krijgen.

## **4. Blik op de toekomst**

- OTL Jeugd:
  - o De VAPH-erkenning i.s.m. MPC Terbank als semi-internaat: uitbreiding van 10 naar 20 plaatsen.
  - o Een aanvraag bij het VAPH ter erkenning als internaat voor jongeren met een NAH werd ingediend.
- OTL Volwassenen
  - o Bij het VAPH werd een aanvraag ingediend voor 20 plaatsen DIO en voor 20 plaatsen Trajectbegeleiding.
- Bij het RIZIV werd een aanvraag ingediend om erkend te worden als Centrum Ambulante Revalidatie voor jongeren en jongvolwassenen met een NAH, 20 plaatsen.
- De eerste stappen werden gezet naar het opstarten van Europese projecten. Hiervoor werden verschillende samenwerkingsverbanden opgezet (zie ook 3.5).
- De ontwikkeling van onze eigen methodiek blijft steeds een aandachtspunt. Zo blijven we zoeken naar methoden die de cognitieve training verder verrijken, zoals bijvoorbeeld de Feuerstein-methode. De begeleiding bij het groeipad wordt ook steeds meer verfijnd en aangevuld met theoretische achtergronden (bijvoorbeeld Neuro-Cognitieve Gedragsmethode ) en ervaringen met partners op het werkveld (zie ook 3.5).
- Ook in de toekomst willen we verdere initiatieven nemen om onze expertise en andere aanwezige expertise betreffende NAH verder uit te dragen.
- Aangezien OTL verder groeit, wordt er uitgekeken naar een ruimere locatie waar ook de voorheen beschreven nieuwe initiatieven een plaats kunnen krijgen.